

# CME and CE Information

In support of improving patient care, this activity has been planned and implemented by School-Based Health Alliance and Moses/Weitzman Health System, Inc. and its Weitzman Institute and is jointly accredited by the Accreditation Council for Continuing Medical Education (ACCME), the Accreditation Council for Pharmacy Education (ACPE), and the American Nurses Credentialing Center (ANCC), to provide continuing education for the healthcare team.



JOINTLY ACCREDITED PROVIDER™  
INTERPROFESSIONAL CONTINUING EDUCATION

Through Joint Accreditation, credits are also available under the following bodies:

- American Academy of PAs (AAPA)
- American Dental Association's Continuing Education Recognition Program (ADA CERP)
- American Psychological Association (APA)
- Association of Social Work Boards (ASWB)
- Commission on Dietetic Registration (CDR)

# Financial Disclosures

- With respect to the following presentation, there have been no relevant (direct or indirect) financial relationship between the presenters/activity planners and any ineligible company in the past 24 months which would be considered a relevant financial relationship.
- The views expressed in this presentation are those of the presenters and may not reflect official policy of Moses/Weitzman Health System, Inc. or its Weitzman Institute.
- We are obligated to disclose any products which are off-label, unlabeled, experimental, and/or under investigation (not FDA approved) and any limitations on the information that are presented, such as data that are preliminary or that represent ongoing research, interim analyses, and/or unsupported opinion.



# Conversaciones Comunidad: Servicios y Retención de los Estudiantes Hispanohablantes

**LUNES, JULIO 1, 2024**

**NOON – 1:15 PM**

**SPANISH ONLY WORKSHOP**

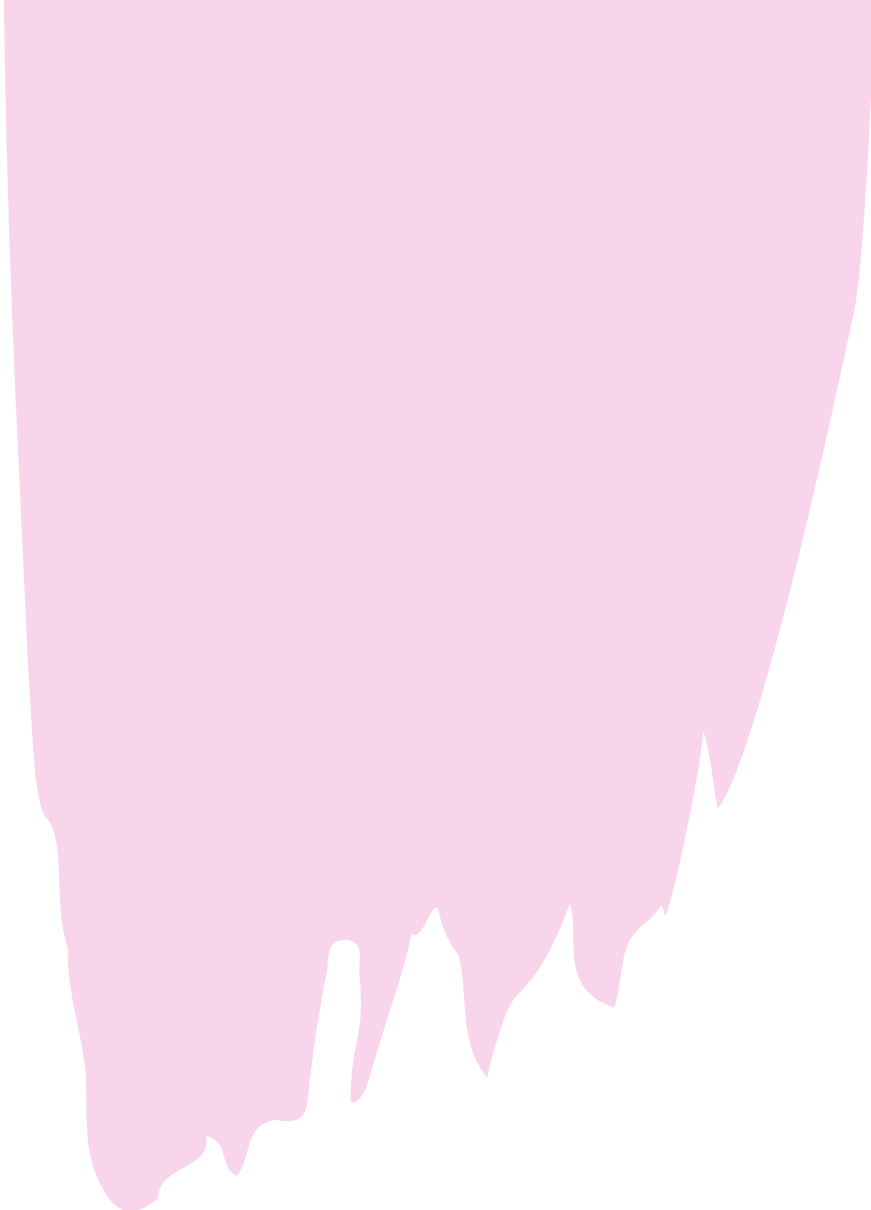
*Community Conversations: Services and Retention of Spanish-speaking Students*

# **Sergio J. Morales, MPA**

EXECUTIVE DIRECTOR

CALIFORNIA SCHOOL-BASED HEALTH ALLIANCE

**MODERATOR**





HEALTHPROMed

**PROGRAMA DE SALUD ESCOLAR**

San Juan, Puerto Rico

Jessica Galletti Díaz

Directora de Relaciones con la Comunidad

Coordinadora Programa de Salud Escolar

## ¿Quiénes somos?

Somos un centro de salud comunitario 330 o Federally Qualified Health Center, bajo la Sección 330 del Public Health Service Act, que opera como organización sin fines de lucro, 501 c (3).

## Misión

Garantizar acceso a servicios de salud primaria para proteger el bienestar y calidad de vida de nuestras comunidades, incluyendo al paciente sin seguro médico.

## Clínicas en:



San Juan



Caparra



Carolina



Guaynabo



Culebra



Vieques

# Programa de Salud Escolar



- El Programa de Salud Escolar forma parte de "Escuelas Saludables, Comunidades Saludables" desde el 1999. A través de un acuerdo colaborativo con el Departamento de Educación de Puerto Rico se establecen las clínicas a nivel intermedio y superior en las escuelas Ernesto Ramos Antonini y Escuela Especializada en Tecnología Federico Asenjo.
- El objetivo del Programa es promover estilos de vida saludable en la comunidad estudiantil, alcanzar un ambiente académico favorable para el aprendizaje, disminuir el uso de drogas y alcohol, la violencia en todas sus manifestaciones y embarazos no deseados en los adolescentes.

# Clínicas de Salud Escolar en:



**Escuela Especializada en  
Tecnología Federico Asenjo**

Población Escolar: 184  
Matrícula del Programa: 100%



**Escuela  
Ernesto Ramos Antonini**

Población Escolar: 221  
Matrícula del Programa: 70%



# Objetivos del Programa de Salud Escolar

- Crear conciencia de la importancia de la salud y el bienestar físico de nuestros adolescentes.
- Prevenir el uso de tabaco, alcohol y drogas.
- Aumentar el conocimiento de los estudiantes sobre las enfermedades de transmisión sexual y así, evitar las conductas de alto riesgo y embarazos en adolescentes.
- Desarrollar relaciones saludables y manejo de la ansiedad.
- Desarrollar una mejor autoestima y relaciones interpersonales.
- Evitar el ausentismo y la deserción escolar.
- Colaborar con el programa del trabajador social, maestros, director, orientador y otros, para manejar problemáticas de los estudiantes.
- Desarrollar alianzas con organizaciones que aporten al desarrollo de actividades educativas, según las necesidades de la comunidad escolar.

# Equipo Interdisciplinario de Salud Escolar



**Coordinadora del Programa**



**Pediatra**



**Enfermera**



**Representante de Registro**



**Psicóloga**



**Educadora en Salud**



**Nutricionista**



Noticias - Puerto Rico

## Adiestran a 180 estudiantes para responder ante emergencias y desastres naturales

También se certificaron del programa CERT otros 30 maestros y personal administrativo de la Escuela Especializada en Tecnología Federico Aenjo.



# Campamento de Verano

# Muévete CON Sabor





**BIEN**estar

Club de Salud Escolar





**¡GRACIAS!**



787-426-3774



[jgalletti@healthpromed.org](mailto:jgalletti@healthpromed.org)

Migrant Health Center, Western Region Inc.



# Buenas Prácticas: SCHOOL BASED SERVICE SITE

**Esc. Maria Dolores Faria, PR**



Hendryx Malaret, M.A., CAC III  
*Director Programático*  
*Migrant Health Center Western Region, Inc.*

# Migrant Health Center Western Region, Inc.



Es un centro de salud sin fines de lucro, 501(c) 3 financiado por el gobierno federal (HRSA), que opera en la región oeste de Puerto Rico desde el año 1971. Los centros operan bajo el modelo de patient-centered medical home (PCMH) y son reconocidos por el NCQA. MHC provee servicios de salud integrados y de alta calidad a través de sus 15 clínicas localizadas en la región Oeste de la isla y brinda servicios de salud a más de 41,000 personas. MHC ofrece servicios de atención primaria de salud, incluyendo obstetricia y ginecología, salud oral, optometría, salud mental, rayos x, farmacia, laboratorio, vacunación, nutrición, servicios de prevención y tratamiento del VIH, salud sexual, y abuso de sustancias, entre otros.





# School Based Service Site

---



- MHC recibió fondos del gobierno federal de HRSA para establecer un “School Base Service Site” en el Municipio de Mayagüez.
- El Site está establecido en la Esc. Maria Dolores Faria en Mayagüez y atiende una matrícula de 300 estudiantes que cursan los grados Kínder - 8vo.
- El horario de operación es Lunes a Viernes de 7:30 am a 4:00 pm
- MHC ofrece servicios de medicina primaria, salud conductual, vacunación, evaluaciones dentales, trabajo social, nutrición y servicios de enfermería, entre otros. En adición se ofrecen charlas educativas de temas de interés escolar y comunitario.

# La Salud y la Comunidad



- De acuerdo con los datos del perfil de salud estudiantil, el 23.4% de los estudiantes matriculados tienen problemas de visión; el 16% tiene asma; el 11% ha tenido caries; .5% han sido diagnosticados con diabetes; 0.7% con epilepsia; 1% con problemas de tiroides; y el 3% sufre trastornos mentales y/o emocionales.
- Determinantes Sociales de la Salud: La escuela está ubicada en un lugar que la rodean 5 residenciales públicos. Son comunidades pobres con una tasa alta de desempleo, baja alfabetización en salud, tasas de deserción escolar alta, es una comunidad con falta de redes de apoyo social, altos niveles de violencia, experiencias infantiles adversas, drogas y altas tasas de delincuencia, entre otros.

# Reclutamiento y Retención



- Realización de Alcance Comunitario en la escuela como en la comunidad en general.  
**La presencia en la comunidad es importante.**
- Establecer colaboración con los maestros, padres y la comunidad.
- Involucrarse y participar en todas las actividades que se realizan en la escuela y la comunidad (back to school, día de logros, graduaciones, día de juegos, acción de gracias, navidad, etc.)
- Realizar ferias de salud dentro de la escuela con la Unidad Movil y realizar actividades de vacunación, examen visual, audición, etc.
- Brindar servicios al personal escolar y familiares de los estudiantes.
- Brindar charlas y talleres a nivel escolar y comunitario.

# Resultados

---



- Durante los pasados dos años, el centro de salud escolar atendió a 395 pacientes únicos, que realizaron 1,003 visitas. De ellas, 147 visitas fueron con un médico general/pediatra. Esto fue producido por 113 pacientes únicos.
- Además, 244 encuentros fueron con psicólogos, 377 con trabajadores sociales y 21 con educadores en salud. La gran mayoría de los pacientes únicos fueron producidos por necesidades de salud conductual (62%). Mas de 150 visitas se realizaron a través de telemedicina.

# Mejores Prácticas

---



- Establecer un sistema de referidos con los maestros.
- Tener un área clínica bonita, limpia y agradable.
- Involucrar la escuela y la comunidad en la toma de decisiones y contar con un consejo escolar.
- Auspiciar actividades escolares y participar de las mismas.
- Brindar talleres sobre Primeros Auxilios Psicológicos, Tirador Activo, Como prepararse para una emergencia, entre otros.
- Tener disponibles servicios de salud conductual.
- Contar con la tecnología necesaria para brindar telemedicina.

# Consejos y Recomendaciones



- Debemos conocer las necesidades reales de la comunidad y dirigir los esfuerzos a cerrar esas brechas de acceso.
- Debemos ser sensibles a las comunidades y las poblaciones que servimos. Cada comunidad, cada niño y cada familia es diferente. No Todos somos iguales. “One size doesn't fit all”.
- Mantener la comunidad informada y activa es importante.
- Crear espacios seguros.
- La relación con las autoridades escolares es importante “buy in”.
- Traer otros Servicios que no ofrecemos en la escuela, aunque sea a través de ferias de salud. Esto permitirá brindar Servicios más completos y responsivos a las necesidades de la comunidad.

# Telemedicina



# School Base Service Site





# School Base Service Site



# School Base Service Site



# PREGUNTAS



Hendryx Malaret Olavarria



(787) 833-6399



[hmalaret@migrantspr.com](mailto:hmalaret@migrantspr.com)



[mhc@migrantspr.com](mailto:mhc@migrantspr.com)



# La Clinica de Familia

*Your* Provider of Choice

**Ernesto D. Robles, BA**

Area Practice Manager

Las Cruces, New Mexico



## La Clínica de Familia

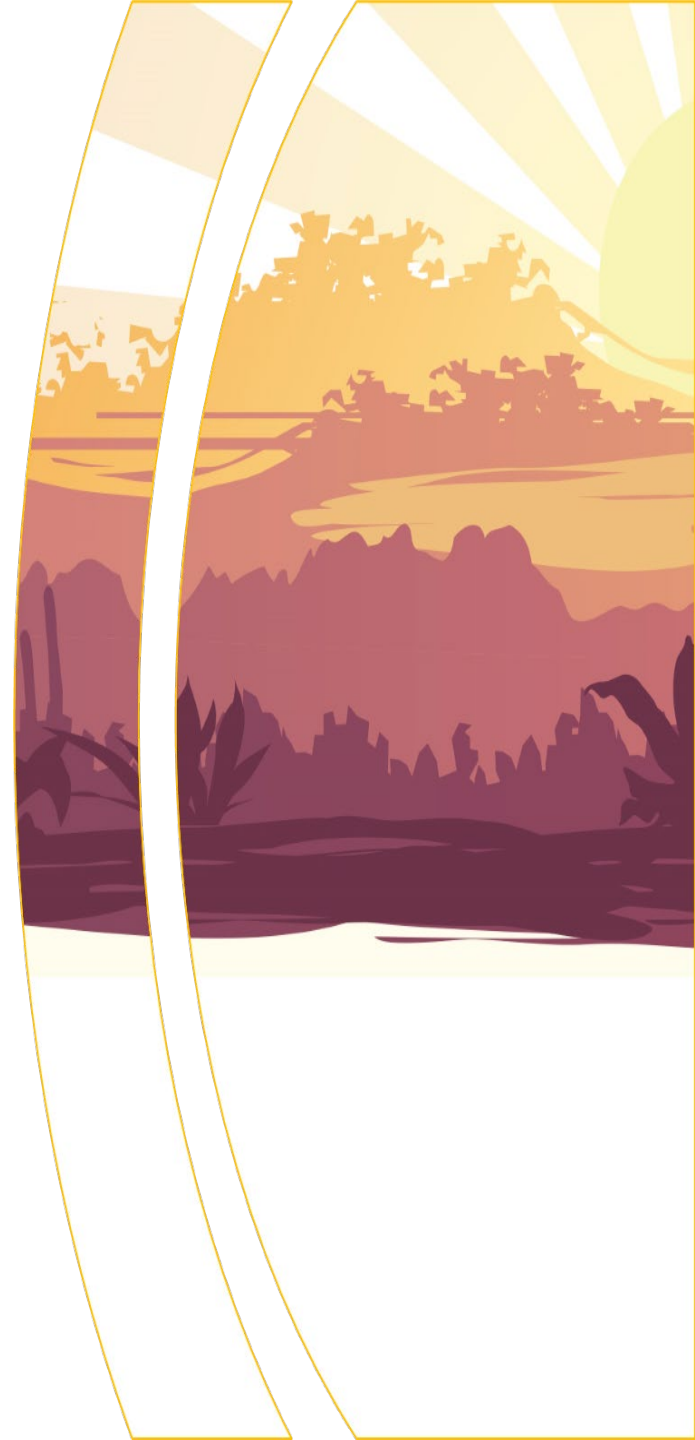
*Your* Provider of Choice

La Clínica de Familia, Inc. (LCDF) es un centro de salud privado, sin fines de lucro y calificado a nivel federal (FQHC), que se estableció en el condado de Doña Ana, Nuevo México en 1978.

LCDF brinda servicios médicos, dentales, salud mental, salud de la mujer, pediatría y servicios familiares a aproximadamente 33,000 pacientes. La Clínica de Familia es uno de los centros de salud comunitarios en el estado de Nuevo México con más servicios especializados de salud mental.

LCDF tiene 8 centros de salud estudiantiles en dos distritos, Las Cruces Public Schools y Gadsden Independent School District. Actualmente tiene el proyecto mas grande de expansión de centros de salud estudiantiles en Nuevo México esto una iniciativa de la gobernadora Michelle Lujan Grisham y el Departamento de Salud de Nuevo México. Al final del proyecto LCDF tendrá 17 centros de salud estudiantiles.

En La Clínica de Familia nos orgullecemos en proveer servicios compresivos que conectan la salud física y la salud mental incorporando la opinión y necesidad de cada paciente.







# Neighborhood Health Center

Portland, OR

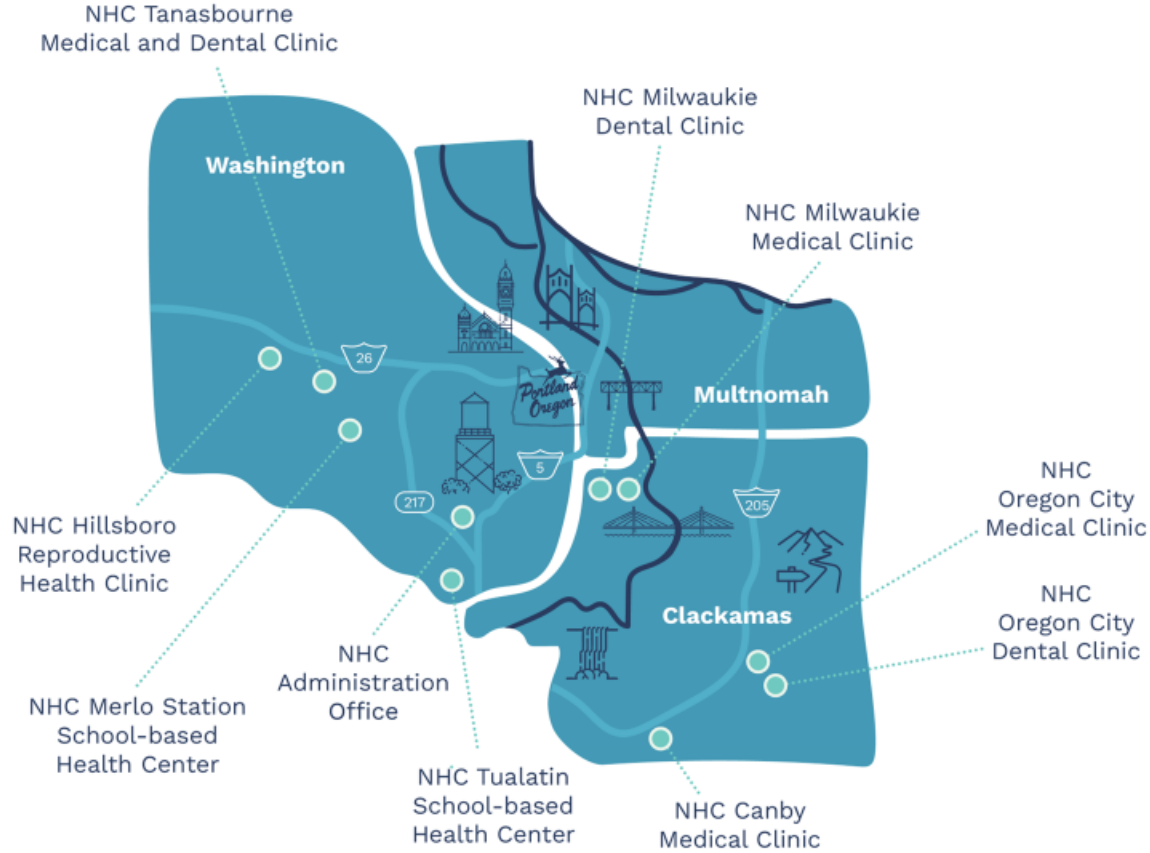
**Jovani Corona**

Embajador de Participación





# ¿Quienes somos?



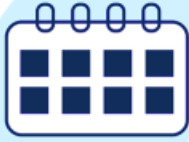
Neighborhood Health Center es un **centro de salud calificado federalmente (FQHC)** sin fines de lucro 501(c)3 que atiende las necesidades médicas de personas cubiertas por los programas de Medicaid y Medicare, además de pacientes sin seguro y personas desatendidas o en riesgo en los condados de Washington y Clackamas, en el área metropolitana de Portland.

# ¿Quienes somos?



@NHCOregon   





# Nuestros Servicios

Nuestros Embajadores de Participación ayudan a nuestros pacientes a eliminar barreras dentro del sistema de salud

Se proporciona asistencia personalizada y seguimiento continuo para asegurar que nuestros pacientes tengan las herramientas necesarias para tomar control de su bienestar

- ▶ Inscripción en el Plan de Salud de Oregon (OHP) - Medicaid
- ▶ Asistencia de transporte
- ▶ Agendar citas
- ▶ Activar cuentas del portal MyChart para tener mayor comunicación con su equipo de atención médica



# Reclutamiento

- ▶ Participación en eventos escolares
- ▶ Organización de una feria de salud anualmente
- ▶ Colaboración con nuestras escuelas anfitrionas y organizaciones locales
- ▶ Promoción de nuestros servicios a través de grupos estudiantiles



# Eventos Escolares



@NHCOregon   



# Feria de Salud



# Colaboraciones



@NHCOregon   



# Grupos Estudiantiles





# Retención

- ▶ Personal de apoyo bilingüe
- ▶ Atención integral personalizada y centralizada
- ▶ Recordatorios y diversas formas de alcance



# ¡Gracias!

**Jovani Corona**

School-Based Engagement Ambassador

[coronaj@NHCOregon.org](mailto:coronaj@NHCOregon.org)

@NHCOregon   



The background is a soft-focus photograph of a whiteboard or bulletin board covered with various colored sticky notes in shades of orange, yellow, green, and blue. A large, white, brushstroke-style graphic element is positioned in the lower right quadrant, serving as a backdrop for the main text.

# ***Conversación***

Más Información: [TDominguez@sbh4all.org](mailto:TDominguez@sbh4all.org)